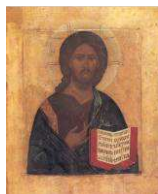


I soggetti

Principianti:

Icona di Cristo Pantocrator
(tavola fornita dalla scuola)



2° livello:

Madre di Dio della tenerezza
Tavola est.cm 30x40 int.25x34

Gli allievi principianti e di 2° livello verranno seguiti dal maestro Enrico Bertaboni



Avanzati:

guidati dal maestro Giovanni Mezzalana.

Epitaphios

Tavola senza culla in cm.
55x40 oppure 60x45



Madonna del Latte

(chiedere il disegno della tavola)



Arcangelo Michele Arcistratega

Tavola in cm.
est.30x38 int.24x32
oppure
est. 35x44 int.30x38



Le dimensioni possono essere anche diverse purchè venga mantenuto il rapporto fra le dimensioni interne della culla

Sede del corso :

Centro ecumenico
ABBAZIA DI MAGUZZANO
Via Maguzzano,6
25017 LONATO (BS)
tel 030/9130182
e-mail:info@scuolaiconografia.it

Avvisi :

- Le iscrizioni vanno fatte entro il **25 gennaio 2019**, a Enrico Bertaboni
- Il numero massimo di partecipanti è 16.
- Ogni allievo potrà tenere per sé l'icona dipinta durante il corso.
- I partecipanti portino un grembiule per la pittura, due squadre, un compasso, forbici, matite, gomme. Il resto verrà fornito dalla scuola.
- Costi:
corso 420 € (mat.compresi principianti) + ospitalità
pensione completa 40 euro /giorno
pranzo 13 €

Per la conferma dell'iscrizione va versata una quota di 60 € (Bonifico) a favore di:

ISTITUTO DON CALABRIA -
ABBAZIA DI MAGUZZANO
Banca Popolare di Verona ag.Desenzano
IBAN IT75F0503454463000000042137
BIC: BAPPIT21040
causale: corso di iconografia 2019

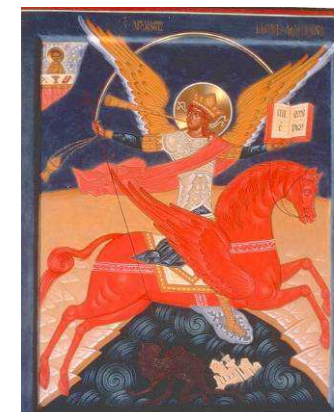
Per iscrizioni e informazioni :

Enrico Bertaboni 0365 559864- 3290215626
e-mail: enber@libero.it



Scuola di iconografia
Abbazia di Maguzzano

CORSO di ICONOGRAFIA 2019



*CENTRO ECUMENICO
ABBAZIA di MAGUZZANO
25017 LONATO (BS)
www.scuolaiconografia.it*

Il corso

Il corso propone l'esperienza della pittura completa di un'icona, attraverso tutte le sue tappe, evidenziandone la tecnica, l'estetica e la teologia in essa racchiuse.

Non pretende di formare da subito degli iconografi (per questo si richiedono anni di apprendistato): vuol fornire delle concrete chiavi di accesso all'arte sacra in vista di trarne benefici a diversi livelli:

◆ l'approfondimento del senso del mistero dell'Incarnazione, grazie alla quale il nostro Creatore ha assunto un volto visibile e raffigurabile;

◆ la scoperta della dignità di questo lavoro di raffigurazione del volto di Dio che supera l'esperienza artistica soggettiva e diventa servizio ecclesiale;

◆ accorgersi come il mondo materiale del creato può concorrere efficacemente a questa raffigurazione quasi ne fosse misteriosamente predisposto.

Il corso è una piccola esperienza che può avere risonanza e illuminare ambiti più vasti come l'intera nostra vita, la preghiera, la liturgia, i rapporti interpersonali...

La Tradizione

La tradizione nel cui spirito si impara a lavorare è quella della Chiesa Cristiana orientale russa.

L'Ecumenismo

Consapevoli che la preziosa eredità dell'arte sacra dell'icona ci è stata provvidenzialmente conservata dalla Chiesa Orientale, si intende attingervi con assoluto rispetto e riconoscenza. Accettando anche ciò che a noi della Chiesa Latina può apparire come un limite, ma che in realtà è conseguenza di un "divorzio" (1054) che da quasi un millennio tiene privati gli uni dei carismi degli altri. La pratica di quest'arte sacra è pertanto espressione di una nuova unità che le Chiese stanno ricostruendo in Cristo.

Le tappe

Le tappe di esecuzione dell'icona riguardano:

- la tavola di legno e la sua preparazione con gesso;
- la stilizzazione del disegno: "alfabeto" della scrittura iconografica;
- la doratura;
- la tempera all'uovo;
- i colori e i pigmenti naturali;
- la tecnica delle lumeggiature;
- le iscrizioni;
- la vernice finale

Le date

sabato 2 - domenica 3 febbraio 2019

sabato 16 - domenica 17 febbraio

sabato 2 - domenica 3 marzo

sabato 16 - domenica 17 marzo

sabato 30 - domenica 31 marzo

sabato 13 - domenica 14 aprile

orari di lavoro:

sabato dalle 14.30 alle 19.30

domenica dalle 9.00 alle 12.30 e

dalle 14.30 alle 17.00

Bibliografia

- E.SENDLER, *L'icona immagine dell'invisibile*, Ed.Paoline.
- P.EVDOKIMOV, *Teologia della bellezza*, Ed.Paoline.
- L.USPENSKIJ, *La Teologia dell'icona*, Ed.La Casa di Matrona

Per raggiungere Maguzzano

Dall'autostrada:

Uscita Desenzano del Garda, direzione centro; alla seconda rotonda girare a sinistra e proseguire oltre l'ospedale seguendo le indicazioni per Maguzzano (circa 5 Km dall'autostrada).

dalla statale da Brescia:

Appena attraversato Lonato, alla prima rotonda, sulla sinistra, seguire le indicazioni per Padenghe - Salò; dopo 2 Km circa, in località BarcuZZi, seguire le indicazioni per Maguzzano.

dalla statale da Verona:

Giunti a Desenzano del Garda, proseguire per Salò; dopo circa 3 Km seguire le indicazioni per Maguzzano oppure seguire le indicazioni per l'ospedale, oltrepassarlo seguendo le indicazioni per l'Abbazia di Maguzzano.

In treno:

dalla stazione di Desenzano del Garda, prendere un taxi per Maguzzano (circa 5 Km).